

الدليل المختصر للقوات المدافعة في المدن



الإصدار الثاني (٢٠٢٢-٣-١٦)

بقلم جون سبنسر

نبذة عن الكاتب

يعد جون سبنسر شخصية أكاديمية ، كاتب، من قدامى المحاربين و من الخبراء و المستشارين المعروفين على مستوى العالم بالتحديد في القتالات في المناطق المبنية. خدم لمدة تزيد عن ٢٥ سنة في صفوف الجيش الأمريكي ، متضمنة أيفادين عسكريين إلى العراق حيث كان كلاهما يتمحور حول القتالات في بيئة مأهولة . يمكن للمهتمين بهذا الكاتب متابعته على تطبيق تويتر على العنوان التالي : [@SpencerGuard](https://twitter.com/SpencerGuard)

قائمة المحتويات

- ٣ • تعريف سبنسر للأوامر الدائمة
- (للقوات المدافعة في المدن)
- ٤ • ألقواع الثمانية لتنفيذ هجوم على مدينة
- ٥ • العناصر ال ٦ الرئيسية للدفاع
- ٦ • معلومات عامة
- ٩ • الحماية و السلامة
- ١٦ • حواجز ، حواجز ، حواجز
- ٢٧ • هجوم ، هجوم ، هجوم
- ٤٥ • المصابين و إخلاء الجرحى
- ٤٧ • الرغبة للقتال

تعريف سببسنر للأوامر الدائمة

(للقوات المدافعة في المدينة)

- ١- يعتبر الدفاع من أقوى أشكال الحرب. يجب على القوات المهاجمة أن تصل إلى موقعك و عليك أن تكون متأهباً في موضعك . يجب أن يعبر الشوارع المفتوحة لكي يهجم عليك . يجب عليك قتل العدو المهاجم في الشوارع و الأزقة .
- ٢- يجب أن لا تتوقف عن تحضيرك للموضع الدفاعي. حتى حينما تكون في خضم القتال أستمروا في تحسين مواضعك الدفاعية .
- ٣- قم بقيادة المهاجم إلى المكان الذي تريده ، لا المكان الذي يريده، أنشأ الحواجز و اجعلها على أعلى ارتفاع قدر استطاعتك. أغلق الشوارع، الأزقة، الأبواب و النوافذ. قم بتحويل المدينة إلى حصن منيع من الجدران ، و ذلك لإجبار العدو للدخول فقط من خلال مصادق قمت بتحضيرها مسبقاً له.
- ٤- استخدم الأسمنت. و الذي يعتبر من أفضل المواد لتأسيس مواضع دفاعية. لا تستخدم الخشب و أكياس الرمل، لأنها مواد ضعيفة. أن الخرسانة المسلحة و المدعمة بقضبان الفولاذ هي من أقوى المواد التي يمكن استخدامها. قم ببناء الحواجز و المواضع القتالية من هذه المادة .
- ٥- قم بإخفاء نفسك دائماً، موضعك، أسلحتك. يجب عليك التفكير دائماً بإمكانية أن يراك العدو من السماء. إذا تمكن العدو من رؤيتك، يستطيع توجيه ضربات صاروخية إلى موضعك ، أو يفجر الموضع، أو يستهدفك بقذائف الهاون. لو كنت مختبئاً دائماً، و تحركاتك دائماً ما تكون في داخل المباني، تتحرك بالاستتار بين المباني ، سوف لن تكون للعدو إمكانية استهدافك و ذلك موضعك .
- ٦- قم باستخدام الخدمات الموجودة تحت الأرض. أن لم يكن هناك أي منها تحت موضعك، قم بحفرها بنفسك. سوف يقوم المهاجم بتفجير موضعك قبل تنفيذ أي هجوم. يمكنك استعمال الأنفاق تحت الأرض للاستتار ، الهروب، حماية نفسك ، خزن المؤن ، التحرك و القيام بهجوم معاكس .
- ٧- يعتبر عنصر المفاجأة العنصر هو العنصر الأهم، لا يستطيع المهاجم الرؤية من خلال الكونكريت. أنت من يقرر متى و أين يبدأ القتال. تخاف قوات العدو من القناصين المستكنين بالمناطق المبنية بصورة شديدة. قم بخداعه ليظن بأن كل نافذة تطل عليه هي موقع قنص.
- ٨- قاتلوا بمجموعات. مقاتل واحد لا يكفي. شكلوا مجاميع من ٣-٥ مقاتلين .
- ٩- نفذ الهجوم من مواضع محمية أو مخفية دائماً. لا يهم إن كنت ستطلق أو سترمي شيئاً ، ما يهم أنك دائماً ترمي من داخل بناية، من الطوابق العالية أو المنخفضة ، مستترا خلف أكوام من الأنقاض، أو بالظهور من تحت الأرض.
- ١٠- ليكن لديك خطة هرب دائماً بعد تنفيذ هجومك. يجب عليك شق فتحات في الجدران ، الأرضيات ، الأسقف حتى يمكنك التحرك بين الغرف و المباني حينما تسقط قنابل العدو على موضعك ، أو في حالة التقرب على موضعك . قم بحفر الأنفاق تحت المباني و المنازل و استعمالها للهروب. قم بعمل الكثير من مواضع الهجوم المتشابهة . قم بالتخزين المسبق لكل ما تحتاجه من المؤن و الأرزاق في كل مكان : العتاد ، الأمانات اليدوية ، القذائف الصاروخية، الماء و إلى آخره.
- ١١- لا تتفاجأ. يخاف العدو من الدخول في قتال في منطقة مبنية. و سوف يقوم بمحاولة التسلل و تجاوز موضعك الدفاعي. يجب عليك أن لا تضع عددا أكبر من ثلثي عدد مقاتليك في حالة الراحة .
- ١٢- أشرب الماء . لا تستطيع أن تقاوم لو كنت ميتاً . تستطيع أن تتجو لمدة ٣ أيام فقط بدون الماء ، و ٣ أسابيع بدون طعام . قم بتعقيم أي مصدر للماء (أغليه ، قم بإضافة القاصر أو مادة اليود). لو كان لون البول شفافاً إذا ليس عليك أن تقلق من شيء معين. لو كان لونه أصفر أو بني فهذا دليل الخطر .
- ١٣- أغسل يديك قبل أن تأكل. فأن الأمراض يمكنها أن تفتك بك أكثر من رصاصات العدو. عندما تأكل أو تشرب يجب عليك أن تكون على مسافة ١٠٠ متر بعيد عن المراحيض. لا تسمح للذباب بأن يمس طعامك.
- ١٤ - يجب عليك أن تخضع لقوانين الحرب. يجب عليك أن ترتدي علامات خاصة للاستدلال عليك كمقاتل. و بغض النظر عن نكتيات العدو في هذا المجال ، يجب عليك دائماً أن تخضع لقوانين الحرب فيما يخص التعامل مع الأسرى من قوات العدو .

القواعد الثمانية لتنفيذ هجوم محكم على مدينة

هناك قواعد تمنع قوات الجيوش من مهاجمة مدينة ما. يقوم المدافع الذكي بالتخطيط لزيادة و استعمال كل من تلك القواعد ضد القوات المهاجمة . مجموعة القواعد هي :

١- أن الأفضلية دائماً للمدافع الموجود بالمدن. يتطلب عدد قوات أكثر لمهاجمة و دحر عدو متواجد في موضع دفاعي منشأ و محصن بصورة صحيحة أكثر مما يتطلبه من قوات لدحر عدو متواجد في منطقة مفتوحة .

٢- تقلل تضاريس الأرض الصعبة من أن تكون الأفضلية للقوات المهاجمة فيما يخص الجهد الاستخباري، المراقبة، و الاستطلاع ، و استخدام القدرات الجوية، و قدرة المهاجم على الاشتباك من مسافات بعيدة .

٣- يستطيع المدافع أن يرصد و يشتك مع المهاجم، لأن المهاجم يكون دائماً مفتقراً للاستتار و الاختفاء. أن الأفضلية للتعبوية الكبرى للقوات المدافعة كونها تستطيع أن تكون مخفية دائماً داخل أو تحت المبانيات.

٤- توفر المبانيات مواقع محصنة منيعة و يجب وضعها بالحسبان. تزخر المدن بالهياكل المبنية التي تعتبر مثالية لاستخدامها كمواقع دفاعية عسكرية. الدوائر و المكاتب الحكومية الكبيرة الحجم، المبانيات ذات الطابع الصناعي، كلها تكون مبنية عادة من طبقة سميكة جداً و مدعمة بالقضبان الفولاذية من الخرسانة و التي تجعلها تقريباً منيعة ضد أي نوع من أنواع الأسلحة .

٥- يتوجب على المهاجمين استعمال القوة التفجيرية لكي يتمكنوا من اختراق المبانيات. أن الطرق الأولية المستخدمة حالياً للهجوم على بناية محصنة بمدينة معينة تقضي أما بتدمير البناية و دكها أو الانقضاض عليها و مهاجمتها بشتى أنواع المتفجرات و الذخائر ، و من ثم إرسال قوات من المشاة لدخولها و تطهيرها بالكامل أن كان ذلك ضرورياً.

٦- يستطيع المدافع أن يحافظ على حرية الحركة النسبية و المناورة بداخل أرض المدينة. يمكنهم العمل على تذليل أرض المدينة لتسهيل تنقلهم إلى أي مكان تتطلبه المعركة . يمكنهم ربط المواقع القتالية الدفاعية بشبكة من المسالك المرتجلة و المفتوحة من خلال أو تحت المبانيات. يمكنهم حتى أن ينشئوا الموانع التي توجه المهاجمين بصورة غير مباشرة و بدون معرفتهم و تقودهم إلى كمانن متقنة و ذلك بسبب قلة المقتربات الرئيسية في الكثير من البيئات القتالية في المدن الشديدة الاكتظاظ.

٧- تخدم المنشآت تحت الأرض كملجأ للمدافعين. يمكن للمدافعين استعمال الأنفاق الموجودة أو أن يحفروا أنفاقهم بأنفسهم لربط مواضعهم القتالية ، الاختفاء من الرصد، لتوفير الاستتار من الضربات الجوية أو حتى استعمالها لتخدم غرضاً هجومياً بتحويلها إلى أنفاق ملغومة بالمتفجرات و استعمالها ضد القوات المهاجمة و المتواجدة في حالة توقف .

٨- لا المهاجم و لا المدافع يمكنهما تركيز قوتهم ضد بعضهم البعض . أن المواضع الدفاعية المنشأة في مدن مكتظة تحد كلاً من الحركة السريعة و القدرة على تركيز التشكيلات المعينة ضد نقاط حاسمة.

العناصر ال ٦ الرئيسية للدفاع

يمكن أن تطبق هذه العناصر على أي موضع دفاعي بغض النظر عن حجمه و بيئته تواجهه. في حالة الدفاع في المناطق المبنية ، يجب على المدافعين التفكير دوماً في كيفية تشكيل أراضي المدينة و استخدامها لكي تسمح للمقاتلين المدافعين بأن يفعلوا ما يريدون فعله و في نفس الوقت منع قوات العدو من أن تفعل ما تريد فعله. أن هذه العناصر الستة هي :

- **الأستحضارات-** في الوقت الذي يقرر فيه المدافع أن يقاتل، يجب عليه التفكير في التخطيط و تشكيل أراضي المدينة لتخدم خطته . لا يتوقف المدافع في المدن أبداً عن التحضير. حتى في حالة القتال، يستمر بعضهم بالقتال في حين يستمر البعض بالتحصين و بناء الموانع ، المواضع و ما إلى ذلك.
- **المرونة-** يجب على المدافعين بالمجمل أن يتحلوا بالمرونة عند التحرك من موقع إلى آخر حسب مسارات العمل الخاصة بالمهاجمين. تعتبر المرونة صفةً مهمة في الدفاع بشكل عام سواءً على مستوى مدينة كاملة أو حي واحد.
- **التأمين-** يجب على المدافعين أن يؤمنوا جوانب المدينة جميعها. و تتطلب كل المواضع القتالية تواجد أكثر من مقاتلٍ واحدٍ .
- **العمليات العسكرية بالعمق –** القابلية على قتل عناصر العدو في أبعد نقطة ممكنة ، في أحزمة أو حلقات حول مركز المدينة و منها إلى أبعد نقطة ممكنة .
- **التمزيق-** قم باستخدام طبيعة المدينة لتفكيك و تمزيق تشكيلات المهاجمين، الأرتال، و القيام بفصل الدروع عن المشاة .
- **المناوره-** قم باستخدام المدافعين المتمكنين من أسلوب النار و المناورة السريعة.
- **التحشيد و تركيز القوات-** كن على أهبة الاستعداد لتحشيد مجاميع كبيرة من المقاتلين المدافعين ضد المهاجمين في اللحظات الحرجة الحاسمة .

معلوماتٍ عامة

قم بجمع المؤن

تتطلب حروب المدن و بالأخص المواقع الدفاعية أربعة أضعاف كمية العتاد المطلوب فيما لو كانت العملية تجري في المناطق النائية أو المفتوحة .

يحتاج المدافعين الكثير من العتاد الخاص بالأسلحة الرشاشة، علاوةً على احتياجهم للصواريخ الموجهة و مضادات الدروع مثل سلاح الجافلين و الجيل الجديد من الأسلحة الخفيفة مضادة الدروع ، ألغام مضادة للدروع، ألغام مضادة للأفراد ، الطائرات المسييرة (ألدرون)، المياه ، أرزاق جافة ، و الوقود الخاص بـ (ألبخ/العجلات/المولدات) .

Що потрібно захиснику?
What does a defender need?

Very Important

1. Ammo (a lot)
2. Grenades (many)
3. Water
4. Ready-Food
5. Anti-Tank-Weapons (Javelins)

Important

1. Anti-Aircraft (Stingers)
2. Mines (Claymore)
3. Sniper Rifles
4. Rifles
5. Anti-Tank Mines
6. Fuel
7. Drones

مهم جداً

- 1- ألتعاد(الكثير)
- 2- ألرمانات اليدوية
- 3- ألماء
- 4- الأظعمة ألهزة
- 5-الأسلحة المضادة للدروع (ألبافلين)

مهم

- 1- مضاد- طائرات (ستينكرز).....
- 2- ألألغام(كلايمور)
- 3- أسلحة ألقنص
- 4- بنادق
- 5-ألألغام المضادة للدروع
- 6- ألقود
- 7- ألبائرات ألمسييرة (ألدرون)

أنت تملك العدد و الأفضلية

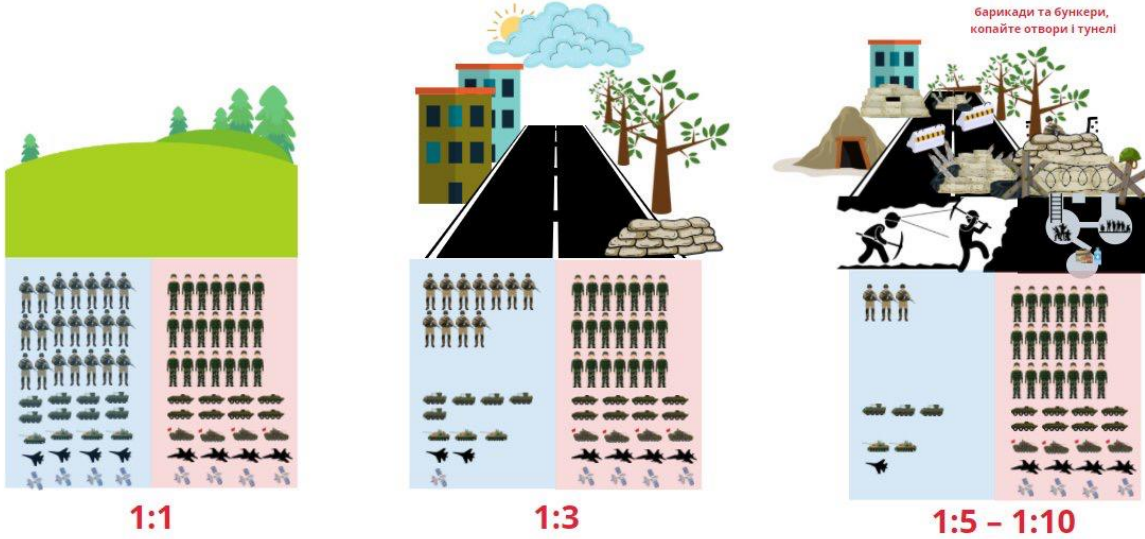
أن المدافعين عن المواضع في المناطق المأهولة لديهم ميزة التفوق و الأفضلية. في العام ٢٠١٦، تطلب الأمر ١٠٠,٠٠٠ مقاتل و عنصر من القوات الأمنية و ٩ شهور لاسترجاع الموصل و التغلب على ٥,٠٠٠ إلى ١٠,٠٠٠ مقاتل من تنظيم داعش. قام الألمان بإرسال عشرات الآلاف من الجنود لمحاولة احتلال ستالينغراد ، و لكنهم فشلوا . تنص العقيدة العسكرية على ما يلي : تحتاج القوات المهاجمة أعداد تتراوح بين ٣- ٥ أضعاف العدد فيما لو كان الهجوم على مواضع في الغابات أو المناطق المفتوحة . و على هذا المنوال سوف يحتاج العدو إلى ٥ ، أن لم يكن أكثر ، من الجنود المهاجمين لكل فرد واحد من المدافعين .

Кілька підготовлених захисників можуть протистояти безлічі нападників у місті!

A few prepared defenders can hold against a lot of attackers in a city



барикади та бункери,
копайте отвори і тунелі



ألمأاية و الأسلامة

سوف لن تكون قادراً على القتال إذا كنت ميتاً. قم بالعمل على ترتيب الموضع القتالي لكي تستطيع استغلالها لتوفير أفضل حماية و سلامة للقتال ضد العدو حينما يقترب منك .

أن الطور الأول لأي هجوم على مدينة سوف يقتضي بتفجير أي مواقع معلومة لمواقع العدو (المبانيات / المواقع التي شوهدت من الجو أو المواقع المعروفة سابقاً) و ذلك لأضعاف أي هياكل دفاعية و أضعاف المعنويات للقوات المدافعة في المدينة . و في هذا الطور ، يجب أن تبذل جميع الجهود لإخفاء المواقع الرئيسية المعروفة ؛ معرفة طرق وأماكن للهروب و الظهور من جديد أمر ضروري.



أطوار التالي ، يبدأ عندما تقترب القوات ألمهاجمة من المدينة، سوف يبدأ بمرحلة ألقصف ألعنيف جداً على كل المباني الموجودة فيها، على أمل أن يستسلم المدافعون. و قد يستمر هذا ألقصف أياماً معدودة ، و هنا يأتي دور الأنفاق تحت الأرض و التي تعتبر مهمة جداً للنجاة و المحافظة على الأسلحة و المون . يجب على المدافعين أن يستبينوا فيما إذا كانت قوات العدو على مقربة منهم.



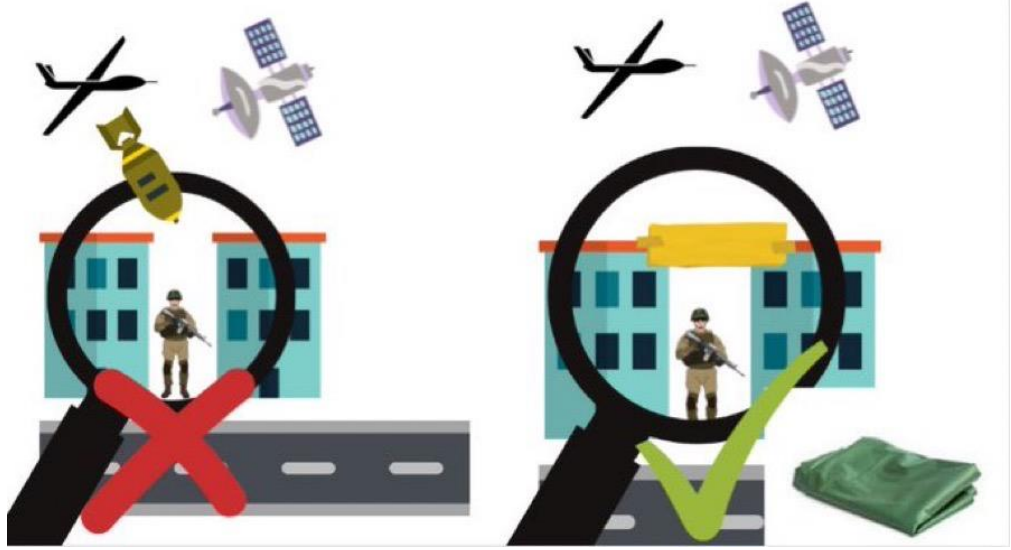
سوف يتضمن الطور التالي من الهجوم على المدينة النيران المباشرة و غير المباشرة مع استمرار قوات العدو بالتقدم و الاقتراب من خطوط و حدود المدينة ، و محاولته الدخول للمناطق المبنية. يعتبر هذا وقتاً خطراً للمدافعين الذين يجب عليهم مهاجمة الغزاة و أنجاة من هجماتهم في نفس الوقت.

يستطيع المدافعين (أستدراج) المهاجمين حتى يصلون و يصبحون على مقربة من المدينة للحد الذي يمنعهم من إطلاق النيران من مدافعهم خشية قتل قواتهم التي أصبحت على مقربة كبيرة من الأهداف .

سوف يخلف قصف المدينة بالقنابل حطاماً كثيراً يمكن استخدامه لإقامة مواضع دفاعية قوية .



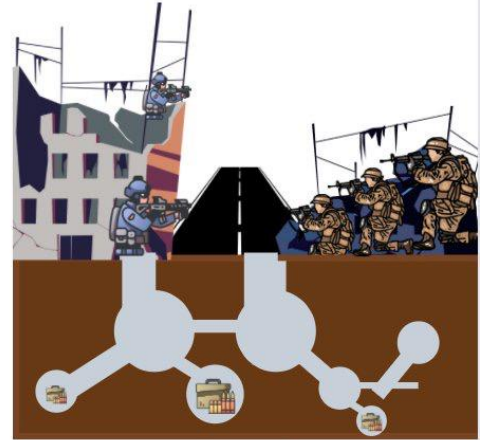
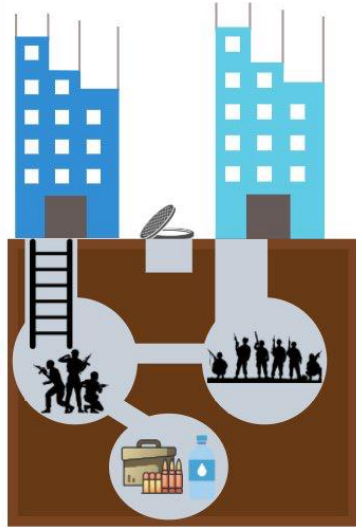
يجب أن تحافظ على الاستتار. لو تم أستمكانك ، ستتم مهاجمتك بواسطة الصواريخ،
القنابل ، المدفعية و الهاونات. قم بتغطية المساحات بين قمم المباني بالقماش
المشمع ، البطانيات، أغطية السرير، الخشب ، البلاستيك، الصفائح المعدنية أو أي
شيء آخر ، حتى يصعب على العدو رصد موقعك من السماء أو حتى من مستوى
الشارع ، قم بإخفاء كل شيء.



دائماً ما اعتبرت الأنفاق من أقوى أدوات الدفاع في المدن. تسمح الأنفاق للمدافعين بالهرب من القصف بالقنابل ، تقوم بإخفاء المقاتلين ، تعتبر مخبأ جيد و محمياً للإمدادات، و ألتحرك بعيداً عن الرصد ، و للانقضاض على القوات المهاجمة.

Метро, каналізація та тунелі - найкращий друг захисників

The underground, canalisation and tunnels are defenders best friend



напр. Грозний, Сталинград, В'єтнам
e.g. Grozny, Stalingrad, Vietnam

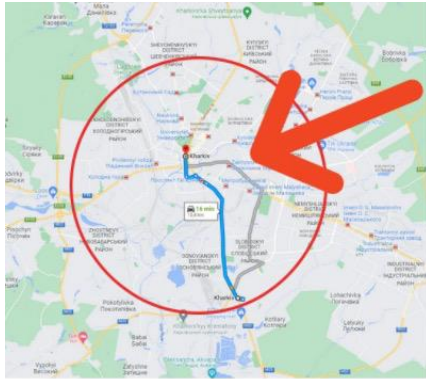
أذا لم تكن هناك مخابئ و أنفاق تحت الأرض، أبدأ بالحفر. سوف تتفاجأ بالعمق الذي يستطيع فريق من البشر حفره في أيام . قم بحفر ملاجئ من ألقنابل ، قم بعمل المسارات تحت ألبنايات و مواضع لتخزين المون.



حواجز ، حواجز ، حواجز

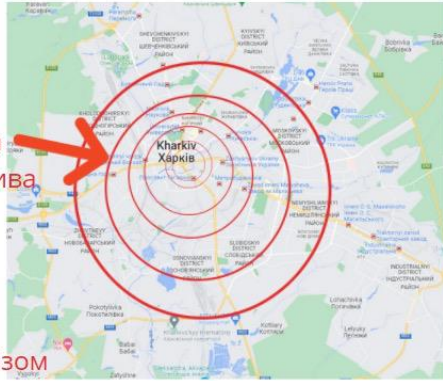
يجب العمل على إعادة تشكيل أراضي المدينة لكي تبطيء أو توقف حركة القوات العسكرية الغازية ، لكي يتم الهجوم عليهم ، و دفعهم إلى المصائد و الكمائن ، و محاولة منعهم من الولوج إلى المدينة .

قم ببناء خطوط دفاعية متعددة . قم بتحضير و عمل دائرة حول المدينة . قم ببناء التحصينات . قم بوضع طبقة بعد طبقة من الموانع و الحواجز . قم بغلق الشوارع و محاصرة الأمدخل . أعمل بسرعة لتأمين مواضعك . من الأسهل تدمير و استهداف العجلة أو الجنود المتقدمين بصورة بطيئة !

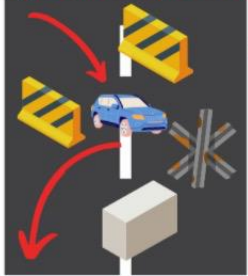


- прорив = 30 min до центру
- швидко до цілі

- множинні барикада
- спалює більше палива
- повільно = легше націлюватися
- лінія захисту
- перед кожним поперечним перерізом



як робити як робити



машини можуть проїхати



матеріал

سوف تستمر دائماً بالتحضير و تحصين ألدفاعات الموجودة في المدن. حتى عندما تكون القوات المدافعة في حالة قتال، يجب أن تستمر في تحسين موضعك القتالي. يجب أن لا تجلس أو تقف منتصب القامة في المناطق المفتوحة! قم ببناء الملاجئ قرب السيطرةات. قم بحفر الأنفاق!.



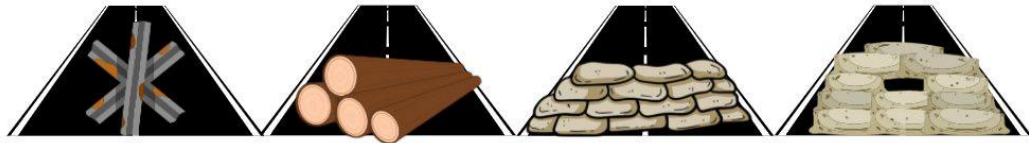
قم بالخروج و أنشأ الموانع في الشوارع! أبدأ بالجسور التي لم تدمر. قم بقطع تلك الجسور بوضع الحافلات ، أليات النظافة، السيارات ، الصبات الكونكريتية ، الخشب ، القمامة ، قم بسدها بأي شيء. بعدها قم بوضع الحواجز و إغلاق أي بقعة في المدينة تحتوي على بنايات عالية الأرتفاع في كلتا جانبيها في الأماكن الضيقة .



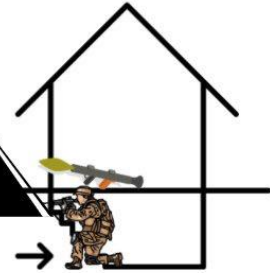
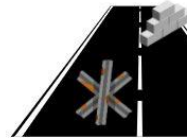
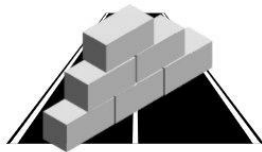
يجب أن تحول المدينة إلى حصن و تغلق بواباتها. أغلق كل الشوارع ، الأزقة، الأرصفة ، الأبواب و نوافذ الطابق الأول من البنايات. أستعمل المواد الموجودة في المدينة ، لكونها الأقوى و توفر أقصى حد من الحماية .

Будівлі - ваш найкращий захист

Buildings are your best protection



Клас захисту



Protection Class



підвал

قم باستعمال الأسمنت كمادةٍ دفاعيةٍ أوليةٍ. يستعمل المقاتلين المدافعين عن المدن مواد متواجدة في بيئتهم في المناطق المأهولة ، و يطوعونها لمصلحتهم و فائدتهم. تعتبر الصبات الخرسانية الأسمنتية و المدعمة بالقضبان الفولاذية أفضل ب ١٠ مرات من أكياس الرمل. قم باستعمال الأنقاض ، الأحجار ، الطابوق .



صبة خرسانية مدعمة بقضبان الفولاذ

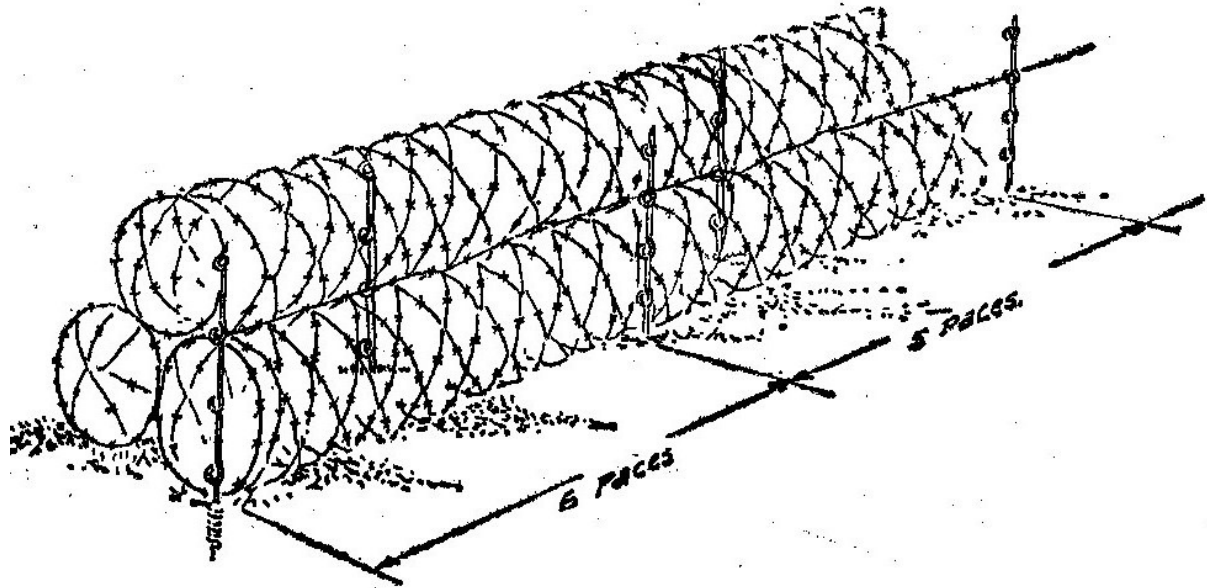


أكياس الرمل للحواجز / ألملاحيء

أستعمل حواجز كونكريتية جاهزة. تتمتع المدن الحديثة غالباً بتواجد حواجز أسمنتية لنقاط السيطرة الخاصة بالعجلات أو لحماية البنى التحتية . توفر هذه الحواجز تحصينات جاهزة . تعتبر الحواجز المتكونة من حديد الزاوية حواجز جيدة جداً أيضاً .



أستخدم الأسلاك الشائكة الحادة جداً حين توافرها. قم بتكديس ثلاث قطع مع بعضها. ثم ضعها بين ألبنائيات. يمكن لصفيرة متكونة من ثلاثة قطع من الأسلاك الشائكة أن توقّف حركة اغلب العجلات ، و تبطيء حركة دبابة أيضاً.



الشكل 3 حاجز متكون من تكديس ثلاث قطع من أسلاك الشائكة



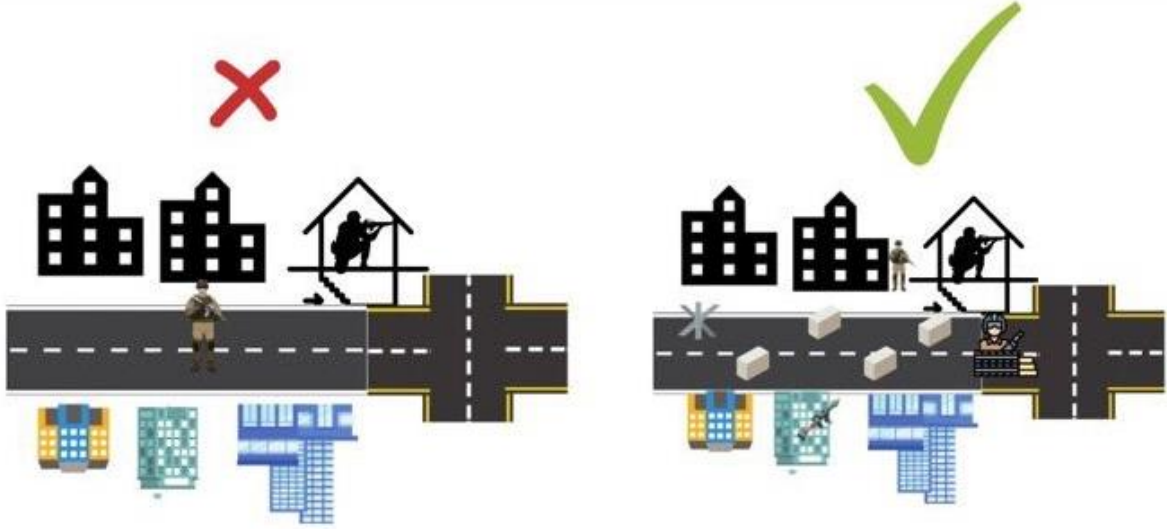
قم بهدم البنايات : قم بتهديم البنايات و حولها إلى كومة من أركام و الحطام ،
أستخرج ألقضبان أفلولاذية ، الأحجار ، الطابوق ، أو أي مادة صلبة أخرى حولها
إلى حطام .



لو توافر لك الوقت و أدوات الحفر، أحفر خنادق للدبابات و ضع حواجز حول الجزء الأكثر كثافة من المدينة، خاصة المداخل التي يمكن تجنبها دون التأثير على حياة و احتياجات السكان المدنيين. الهدف هو إضافة كثافة إلى المناطق المأهولة .

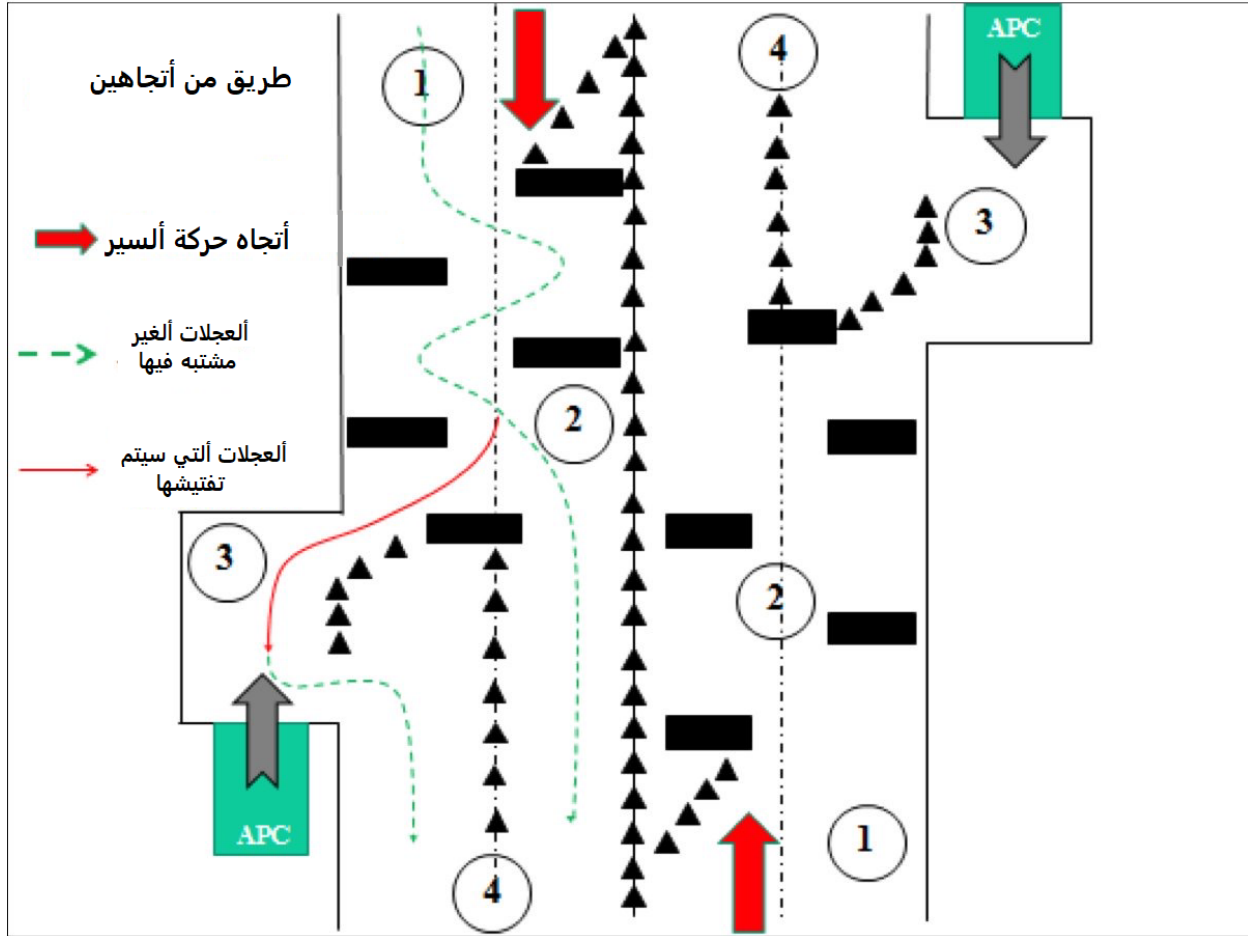


قم بإبطاء أو إيقاف حركة العجلات و أمنعها من الدخول أو التحرك خلال المناطق التي تتواجد فيها قواتك . أغلق كل الشوارع . أبطيء حركة العجلات حتى تتمكن من رمايتها أو ألقاء قنابل المولوتوف عليها. يجب أن تستتر في داخل المبانيات . كل من يحمل سلاح و يتواجد في الشوارع يمكن أن يُرى من قبل الروس و يتم قصف موقعه بالصواريخ أو المدافع .



- لحواجز الطرق المنتشرة في المدن فوائد :
- تبطيء حركة العدو
 - تقوم بأستهلاك وقود أكثر في عجلاتهم
 - تسهل عملية أستهدافهم

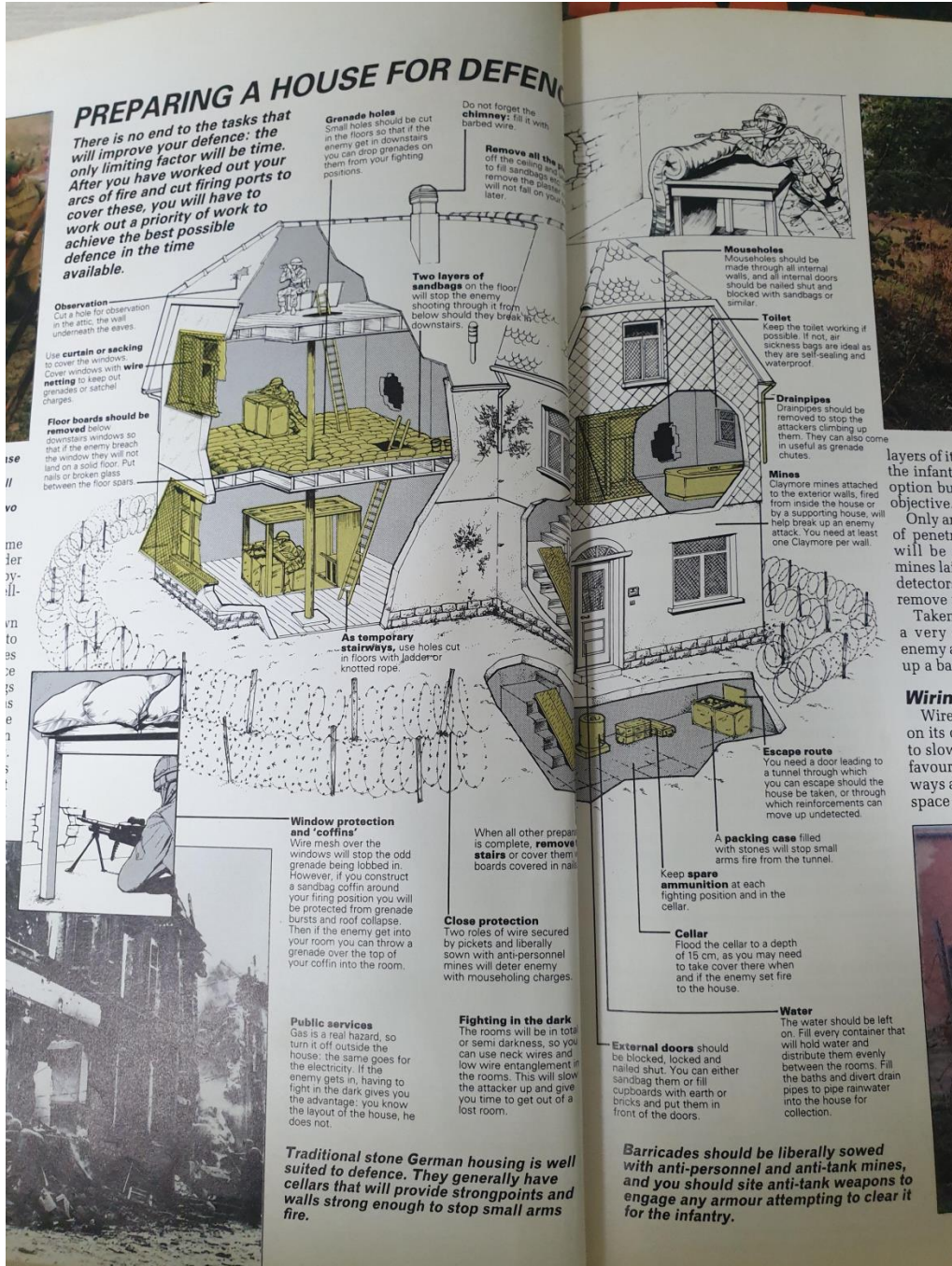
لو كان هناك شارع معين تريد أن تستمر باستعماله، قم ببناء موانع على شكل حرف (S) أو يكون شكل الموانع متعرجة، و سوف تخدم نفس الغرض ألا و هو أبطاء حركة العجلات. تخيل نقاط التفتيش الخاصة بقوات الشرطة. و التي باستطاعتك أن تقوم بنصبها في حال رغبتك أن تقبض على المخربين قبل أن يصلوا إلى موضعك. يجب أن لا تسمح الطرق بالقيادة الحرة السريعة .



هجوم ، هجوم ، هجوم

قد لا يكون الغرض من تواجد المقاتلين المدافعين في المدينة هو تدمير قوات العدو المهاجمه جميعها ، إجراء الهجمات الانتقائية / المستمرة يحقق نفس الهدف للدفاع عن المدينة و إبقاءها تحت السيطرة. قد ترغب بتحويل كل شارع إلى آلة فرم لحم و التي تغذيها بمقاتلين العدو .

قم ببناء النقاط المنيعه حول الأزقة المهمة في المدينة . يجب عليك دائماً أن تتأكد من وجود مسلك للهروب (مثل فتحة في حائط البناية المجاورة) ، إن النقاط المنيعه المهمة قد تبقى عصية ، و تحتاج إلى أيام لتطهيرها. لا تستخدم البنايات التي تتكون من الزجاج أو الخشب ، لأن الزجاج يتحطم بسهولة و الخشب يحترق.



لو توافر لك الوقت، أنشئ الموضع و الملاجئ بدائية الشكل و ألتى يكون شكلها كشكل الصندوق، أي ملاجئ مغلقة. يجب أن يكون هناك غطاء (غطاء إسمنتي فوقك) و يجب أن تكون مستتراً و لا ترى من السماء .



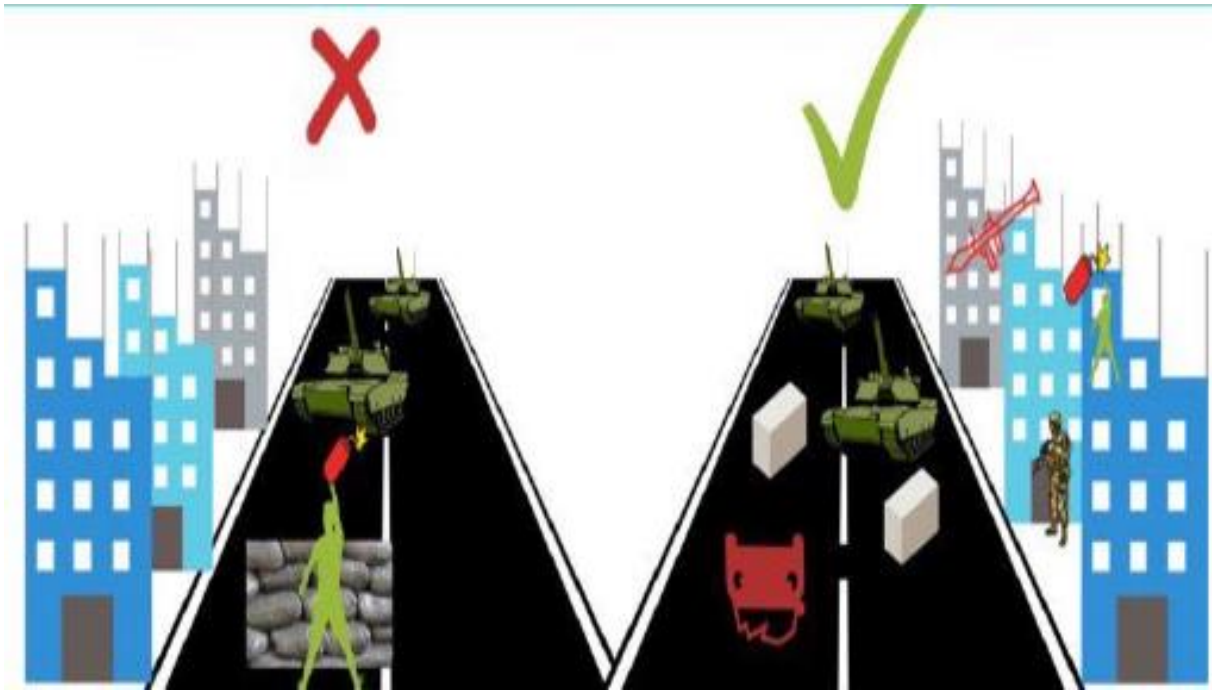
تستطيع أن تضع الأسلحة الثقيلة داخل البنايات . تستطيع تفكيك الأسلحة الكبيرة و إعادة تركيبها في الطوابق العلوية من البنايات و ذلك لأفضلية الموضع المرتفع و لتوفير مجال أفضل للرؤية و أقواس نارية أفضل . و هذا بدوره يوفر حمايةً أشبه بالملجأ لأكثر أسلحة ألقوات المدفعة فتكاً .



ضع الأسلحة المخبأة أو المخزنة في المواضع التي تقاتل فيها : في الخطوط الأمامية الأولية،
الثانوية، المواضع التي تعتبر خطاً ثالثاً أيضاً. توفر طبيعة أراضي المدن بيئةً جيدةً لإيجاد
مخابئٍ محكمةٍ مخفيةٍ , محميةٍ , و غير ظاهرةٍ للعيان يمكن تكييفها لتشكيل نقاط أمدادٍ لإسناد
المواضع القتالية الأساسية و البديلة و المكملة.



أستخدم الشوارع التي تحتوي على بنايات , و أنتخبها بحيث تكون قريبةً من الطرق المؤدية إلى مناطق الهجوم . كلما كان ارتفاع المباني الموجودة أعلى ، كلما كان أفضل بسبب أن الدبابات روسية الصنع لا تملك إمكانية توجيه فوهات أسلحتها إلى أهداف و مواضع عالية الارتفاع و كذلك الأسلحة الأخرى. و سيصبح من الصعب على عنصر العدو المهاجم أن يقاتل و هو ينظر للأعلى. يجب على القوات المدافعة المحافظة على الاستتار داخل المباني حتى لحظة تنفيذ الهجوم، و تغيير مواضعهم القتالية بعدها .



ليس هنالك من سبب يدعو إلى أن يكون المقاتلين المستترين في المواضع الدفاعية مرئيين سواءً من الجو أو من الشارع من قبل عناصر العدو المتموضعين بمواقع الهجوم. عدم أخراج فوهات الأسلحة من النوافذ مع المحافظة على مواقعهم داخل الغرف إلى الخلف و إطلاق النيران من داخلها لتقليل إمكانية رؤيتهم.

تخشى الجيوش القناصين. قم بتحويل كل نافذة إلى موضع قناصٍ محتمل. و أستكمل عملية إطلاق النار من الداخل خلال الغرف و البنايات إلى خارجها.



نفذ أساليب أضرِب و أهرب و نصب ألكمائن المضادة للدروع. خلال معركة كروزني الأولى، قامت مجاميع صغيرة من ٣-٥ مقاتلين متسلحين بأسلحة مثل AK-47 ، رمانات يدوية، و قاذفات RPG-7 و RPG-18 فقط، قاموا بالأشتباك مع عجلات مدرعة من مواضع مختلفة مثل قبو البنايات من تحت الأرض، أو الطوابق المرتفعة، من مواضع لا تستطيع الدبابات المهاجمة و الأسلحة الأخرى رد النار عليها بصورة فعالة. قامت تلك المجاميع بمهاجمة العجلات الأولى و الأخيرة لشل حركة الرتل و إيقاع باقي القوة بفتح، و تنفيذ الهجوم ثم أهرب.



واحدة من أقوى تكتيكات ألدفاع هي أنشاء ما يعرف بمناطق الأشتباك (مناطق أقتل و هي المناطق التي تقتل فيها قوات العدو). هناك ٧ خطوات يمكن أتباعها لهذا الأمر (تم تعديلها للتسهيل) :

قم بتحديد كل الطرق ألتى من ألممكن أن يسلكها العدو.

حدد موقف العدو ، ما ينفذه / أو ما سيحاول أن ينفذه العدو .

حدد المنطقة التي تريد أن تقتل العدو فيها .

قم بالتخطيط لـ و وضع ألموانع (لإبطاء حركة العدو / أو إيقافهم) .

قم بانتخاب ألمواضع ألتى ستستتر فيها و تقوم بإطلاق أالنار منها .

قم بالتخطيط لـ و استعمال ما يعرف أسلحة أرماية غير ألباشرة (مثل قنابل أالمولوتوف)

قم بالتدريب و ألممارسة على تنفيذ أخطط مرات عديدة .

عودةً على بدء ، فأن نجاتك لكي تستمر و تقاقل هو شيء مهم ، لذا فكر ملياً في أي اتجاه سوف ترمي . قم باختيار مواضع اشتباك مرتفعة و تطل على شوارع طويلة ، أضرب و

أهرب ، قم بنصب الكمانن. قم بالتسديد و التصويب على نوافذ و أبواب العجلات غير المدرعة و الجنود المتواجدين في المناطق المفتوحة . أن القناصين هم أكثر ما يخشاه جنود العدو .



يمكن استخدام طائرات الدرون المسيرة بأنواعها سواء كانت تجارية , أو طائرات ألهوة لتحديد اتجاه و مواقع العدو المتوجهين للهجوم ، و لمنع ألمهاجمين من أن يفاجئوا ألقتوات

أمدافعه. تحليقها في ألسماء بيبث ألعرب في قلوب جنود ألعءو. عنءها يجب عليهم أنظر للأعلى ، و أن يحاولوا معرفة ما يجهلونءه، ما الذي يحلق في ألسماء، سوف يكونون في حيرة من أمرهم محاولين تحديد ما أءا كانت طائرة مسيرة قائله أم لا .



يمكن أن تعتبر قنابل المولوتوف أسلحة فعالةً أن تم استخدامها بالصورة الصحيحة. يجب رميها من مواضع مؤمنة ، للاستهداف الصحيح، و على نقاطٍ منتخبةٍ في العجلات المستهدفة.

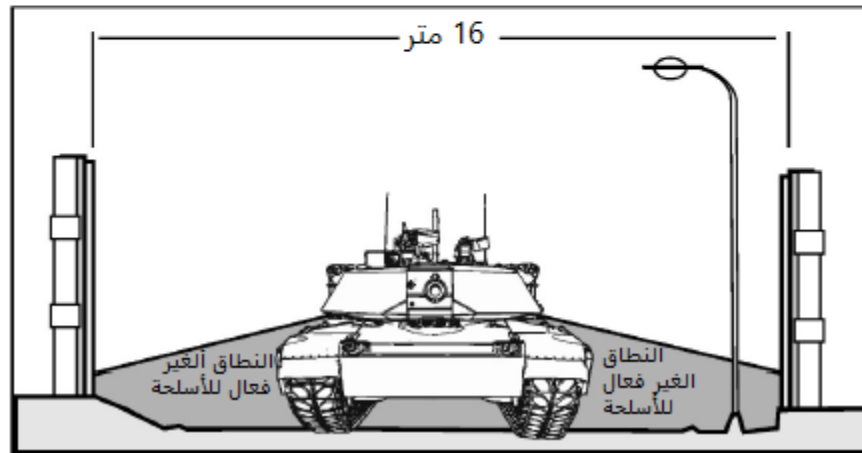
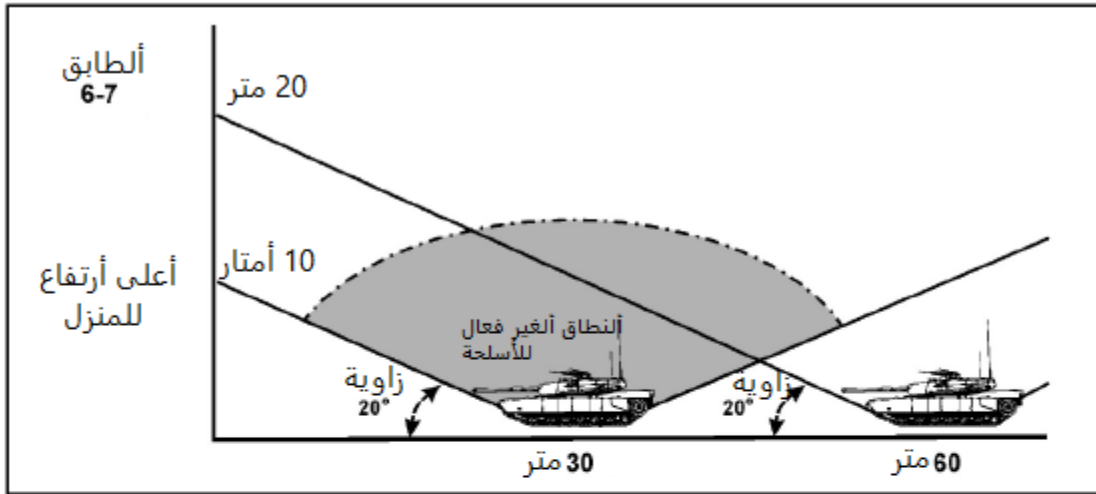
يجب عليك التفكير في ما هو المكان الصحيح الذي يجب الوقوف فيه و رمي المولوتوف (ثم الهرب) . يفضل إسقاط المولوتوف من نافذةٍ أعلى من مستوى العجلة . تعتبر العجلات التي لا تسلح بأي أسلحة على بدنها هي الأشد ضعفاً، لكن لو كانت تلك العجلات مصفحة ، يجب عليك اختيار الموضع الذي تستهدفه عليها بعناية.



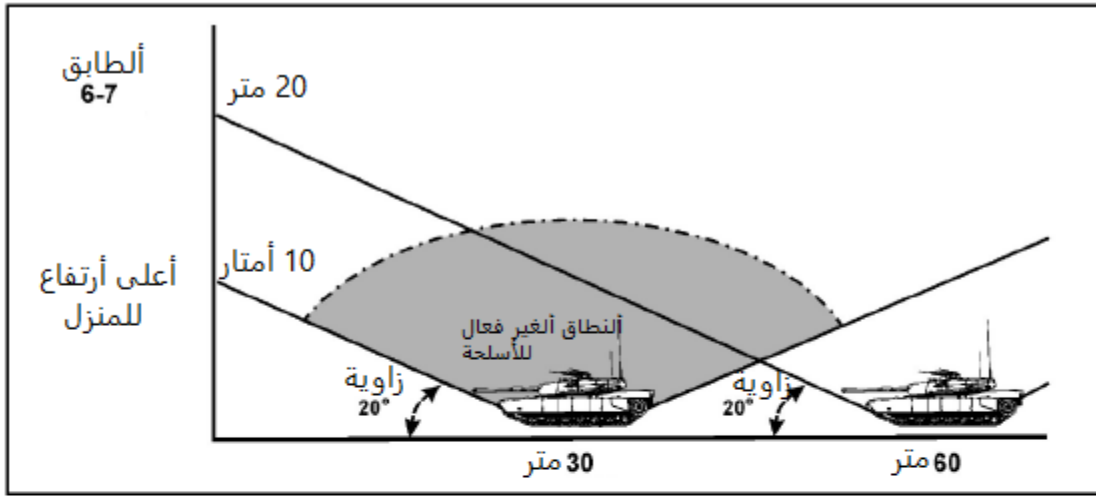
الدبابات

يجب على العناصر المهاجمين للمدن و التي تتواجد في منطقة عملياتٍ عسكرية كثيفةٍ، يجب عليهم تجهيز تلك القوات بالدبابات لتسهيل دخولهم للمدن . هم في حاجةٍ ماسةٍ للدبابات، و التي تخدم مختلف الأصنوف من مشاة ، هندسة، مدفعية و غيرها كثير. لكنهم في أمس الحاجة لإشراك الدبابات. يجب على المدافعين أن يولوا الأهمية للهجوم على و تدمير الدبابات.

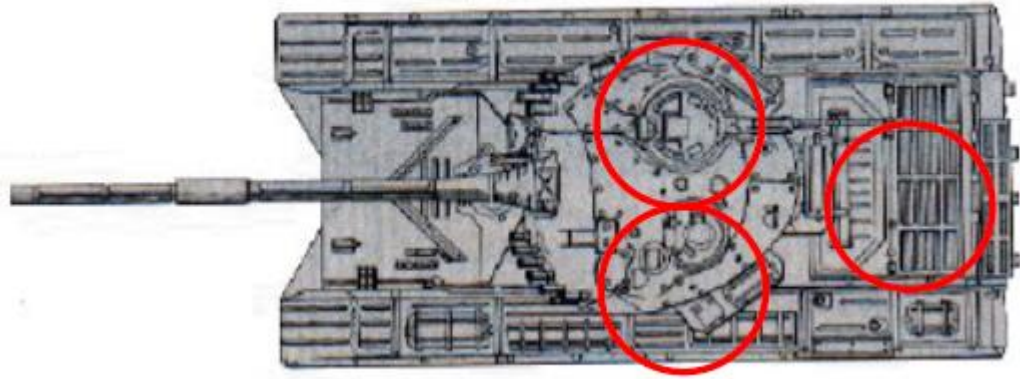
لا تستطيع الدبابات أن توجه مدافعها نحو أعلى و أوطأ نقاط في المباني، عند التخطيط لأجراء هجوم على المباني ، يجب الأخذ بنظر الاعتبار في أن تتموضع في موضعٍ لا يمكن لنيران الدبابة أن تطالك وهو أفضل قرار.



لا تستطيع الدبابات أن توجه مدافعها نحو أعلى و أوطأ نقاط في المباني، عند التخطيط لأجراء هجوم على المباني ، يجب الأخذ بنظر الاعتبار في أن تتموضع في موضع لا يمكن لنيران الدبابة أن تطالك وهو أفضل قرار.



أن أشد النقاط ضعفاً في هيكل الدبابة هو أعلى بدنها، حيث يكون الدرع الفولاذي الذي يحيطها أقل سماكة من باقي أجزائها. ولهذا يُخشى من سلاح الجافلين و باقي الأسلحة المضادة للدروع و التي تعتبر أسلحةً تهاجم الجزء العلوي من الدبابة ، تطلق لتُحلقَ عالياً في السماء، ثم تنزل على الجزء العلوي من الدبابة. إذا كانت القوات المدافعه متسلحةً بقذائف ار بي جي الصاروخية و التي لا تخترق الدروع السميكة ، أو إذا كانوا متسلحين بمضادات الدروع من الرمانات اليدوية أو تلك التي تطلق من أسلحة خاصة ، فمن الأفضل لهم التوضع في الطوابق العليا من البنايات و لقاء تلك الأسلحة أو رمايتها على الأجزاء العلوية من الدبابة .



قد لا يتمكن المدافعون من تدمير دبابة ، لكن يمكنهم على الأقل تعطيلها و جعلها غير صالحة للعمل . يمكن الوصول إلى مثل هكذا نتيجة بإعماء الدبابة ، و ذلك باستهداف مجال الرؤية للجنود في داخلها و العمل على أبطال مفعول مدفعها. يمكن تحقيق هذه الغاية بتصويب و رماية الجزء أمتعلق بالرؤية (الجزء الذي ينظرون من خلاله للخارج). يعتبر الجزء العلوي-اليسار هو مجال الرؤية الخاص بأمر الدبابة . أما بالنسبة للجزء العلوي-اليمين فهو على الأغلب جزء الرؤية المستقل الخاص بملقم الذخيرة (قد يختلف باختلاف طراز الدبابة) ، في حين أن البقعة الموجودة في مقدم الدبابة ، موجودة تحت مدفعها الرئيسي هي جزء الرؤية أخاص بالسائق. يجب استهداف هذه الجوانب برمايتها لتدميرها أو تعطيلها و تعطيلها .



قنابل المولوتوف و الأسلحة التي تستهدف الدبابات من مسافات قريبة

يمكن استخدام قنابل المولوتوف كحلٍ أخير لاستهداف الدروع. عند التخطيط لاستعمال المولوتوف يجب ألقاء أكثر من قنبلة (وابل من ألقنابل من كل جوانب الشارع) بحيث تزيد فرص إلحاق الأضرار. يفضل ألقاء المولوتوف على الجزء العلوي الخلفي من الدبابة حيث يتواجد الجزء المعدني المشبك الذي يعلو المحرك و مخارج الهواء ، كما يمكنك إلقاءها على منافذ الرؤية المختلفة . يمكنك حشر أو إقحام قضيب معدني أو أي قطعة معدنية أخرى في أقرص المسنن الخلفي الذي يدير ألسلسلة المجنزرة للدبابة ، في محاولة لتعطيل الدبابة و منعها من الحركة .



المصابين و أخلاء الجرحى

تزيد الاشتباكات في المدن من احتمالية الإصابات من طرفين على صعيد القوات المهاجمة و المدافعة. يجب على القوات المدافعة أن تكون جاهزة لأخلاء الجرحى إلى مناطق آمنة و أبدء الرعاية الطبية اللازمة لهم. و هذا يتطلب التفكير في صنع ما يعرف بالنقلات المرتجلة (التي يحملها شخصان اثنان) ، كل ما تحتاجه لصنعها قضبان (خشبية / حديدية / بلاستيك) و قطعة قماش مثل (بطانيات ، سترة) :

النقالة المرتجلة باستخدام البطانيات و القضبان

٣-١٥ . لعمل النقالة المرتجلة باستخدام البطانيات و القضبان ، يجب عليك اتباع الخطوات التالية :

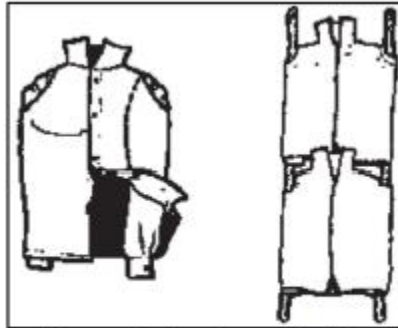
- ١- أفتح البطانية و ضع أحد القضبان على طول الجزء الوسطي بعدها قم بطي البطانية حول القضيب .
- ٢- ضع القضيب الآخر على الجزء الوسطي للبطانية المطوية .
- ٣- قم بطي الطرف الآخر الحر للبطانية حول القضيب الثاني حتى تصل أطيه للقضيب الأول .



الشكل 3.14 نقالة مرتجلة مصنوعة من بطانية و قضبان

النقالة المرتجلة باستخدام القمصان أو السترة و القضبان

الشكل ٣,١٥ ، لصنع نقالة مرتجلة باستعمال القمصان أو الجاكيتات ، قم بتفصيل أزرار القميص أو بإغلاق السحاب الخاص بالجاكيت و قم بقلبها من الداخل للخارج ، مع إبقاء الأكمام للداخل، ثم قم بإدخال القضبان من خلال الأكمام.



الشكل 3.15 النقالة المرتجلة من الجاكيتات و القضبان

يجب على المدافعين في أمدن أن يشربوا الماء باستمرار. تستطيع ألبقاء على قيد أأياة بدون الماء لعدة أيام . أن أأرطيب بالسوائل هو مفتاح أأناة. جفاف أألق هو من علامات أأناة أأماسة للمياه ، يضاف إليها الإرهاق أأعام ، أأصداع، جفاف أأأا ، عدم أأأعرق ، العيون أأأائرة ، أأأناجات أأعضلات و أأألصات أأمعدة ، عدم أأناة إلى أأأبول لمدة طويلة ، و أأأى الإغماء و أأنوبات . هناك أأأأير من أأأرق أأأبعه لأجل أأماء أأماناً للشرب. قم بأجمع و إذابة أأأأج / أأأر. قم بأجمع أأماء و أأليه. قم بإضافة أأأرتين من أأأاصر إلى لتر من أأماء . أو بإضافة ٥-١٠ أأأرات من مادة أأأود. أذا لم أأنا أأأأاً فيما إذا كان أأماء أأعماً فمن أأأأل أأأأأته. شرب أأمياه أأأير أأعمة يمكن أن يسبب أأأأؤ / الإسهال و أأأفاف أأأا يمكن أن يؤدي للوفاة .

Як очистити воду

How to purify water



або

бора
bog

ЛИСТЯ
leaves



або

ПЛАСТИК
KAMINЬ





або

Кип'ятити
Boil



або

2 краплі
2 drops

1 літр
1 liter

30 хвилин



або

5 крапель на літр
(10 якщо вода каламутна)
5 drops per liter
(10 if water is cloudy)

1 літр
1 liter

30 хвилин

أرغبة بالقتال

يجب على المقاتلين المدافعين في المدن المحافظة على الرغبة بالقتال. يجب أن يكون لديهم الأمل بأنهم سينتصرون . و أن لهم الأفضلية في أراضي المدينة.

أن الجنود لا يقاتلون من أجل الدكتاتورية . لا يقاتلون بالأكراه قسراً أو بسبب أنهم يُدفع لهم المال للقيام بذلك .

يجب على المقاتلين أن يشنوا الحروب لأجل أممهم و أوطانهم ، للحرية ، لعوائلهم ، و يقاتلوا ليدافع أحدهم عن الآخر .

لا تدع أخوف يتغلب عليك . يمُرُّ جميع المقاتلين بالخوف . قاتلوا و أبقوا دائماً بمجاميع صغيرة . أن روابط ألتلاحم و ألتماسك ألتى تنشأ بينكم في ألتجاميع هي ألتدرع ألتحصين لمواجهة أخوف في ألتعارك .

أن رغبة ألتقاتل ألتدافع في ألتناطق ألتأهولة هي بأن يزرع ألترعب و أخوف في قلب ألتهاجم ، و هذا يجعله يفقد ألترغبة في ألتقتال .